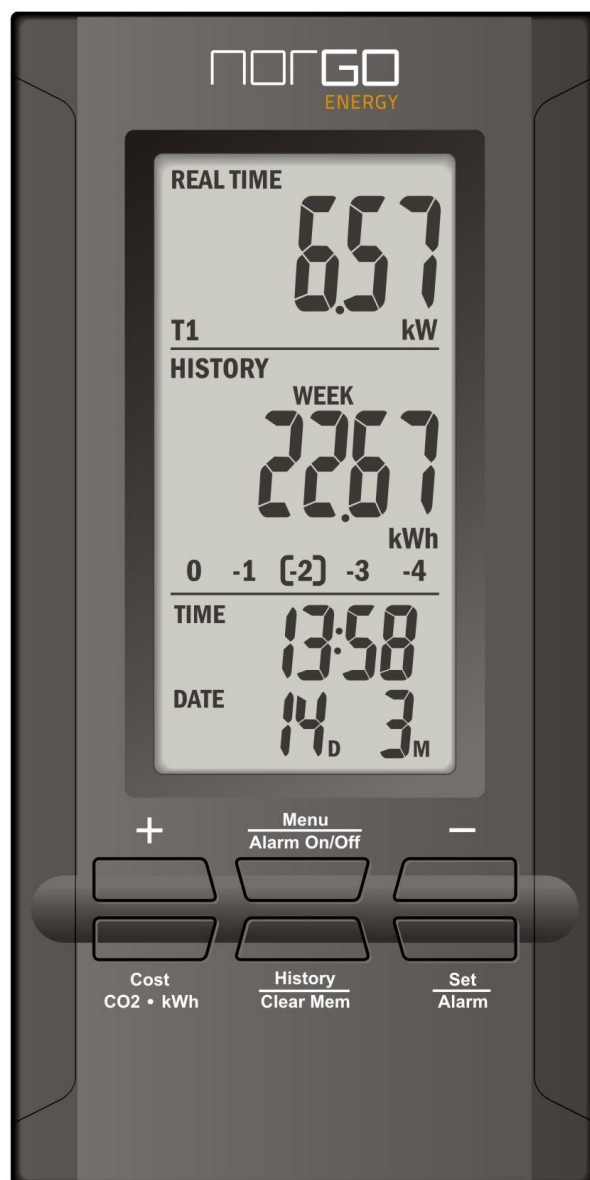


# Norgo Energy Meter

## Modell: NGE04



## Introduktion

*Norgo Energy Meter* är en produkt konstruerad och utvecklad i Danmark. Vårt mål är att hjälpa dig att begränsa din elförbrukning och samtidigt reducera utsläppen av växthusgaser. Om *Norgo Energy Meter* används korrekt kan du uppnå en besparing på ända upp till 20 %.

Det är viktigt att förstå att *Norgo Energy Meter* endast är ett verktyg, hur mycket du sparar är upp till dig. Genom att hålla värdena på displayen så låga som möjligt kan du spara mycket pengar på din elräkning samt minska koldioxidutsläppen.

*Norgo Energy Meter* är klar att användas direkt och enkel att hantera. Om du ändå skulle få några problem eller ha andra frågor, är du välkommen att besöka vår hemsida för mer information: [www.norgo.dk](http://www.norgo.dk)

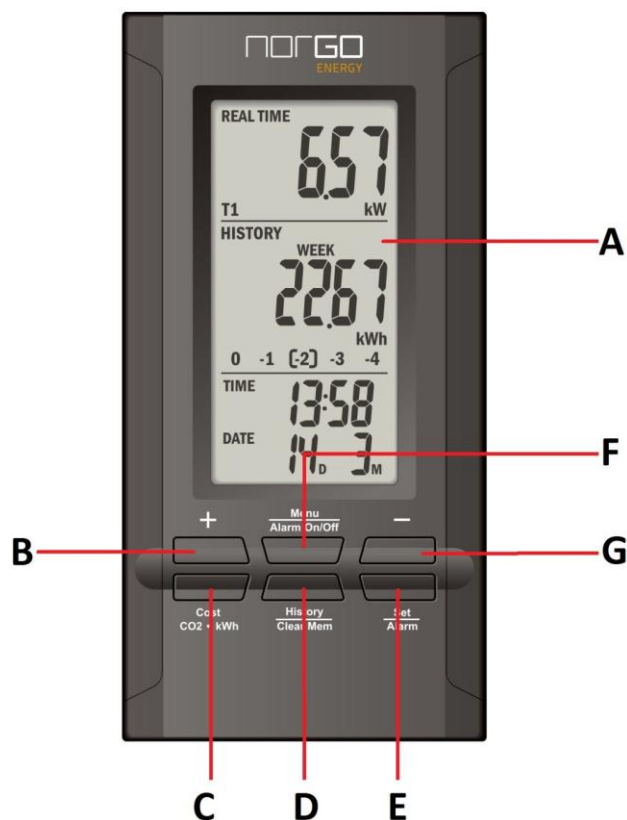
## Norgo Energy Meter Modell: NGE04

### Före användning

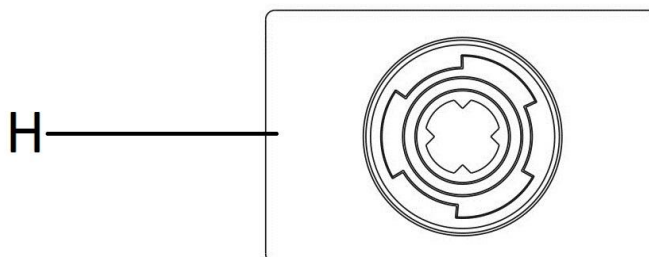
Innan du använder *Norgo Energy Meter* första gången bör du läsa igenom bruksanvisningen noga och därefter spara den för framtida användning.

## Produkten har följande funktioner:

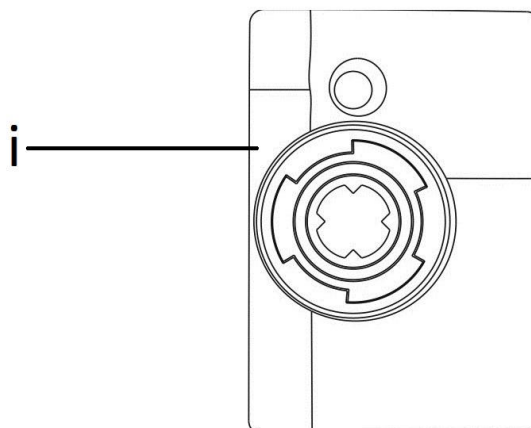
- A) Lättavläst display  
med visning av din aktuella förbrukning (realtid) i kW,  
kostnad och koldioxid.  
Minne med historik, tid och datum.
- B) Plus-knapp ("+")
- C) Cost CO2 kWh (Växla mellan dina kostnader i kronor/ören, koldioxidutsläpp (CO2) samt din förbrukning i kilowatt/timme.)
- D) History/Clear Mem. Visning av historiska data för timme, dag, vecka och månad samt radering av sparade data.
- E) Set/Alarm-knapp
- F) Menu/Alarm on off
- G) Minus-knapp ("-")



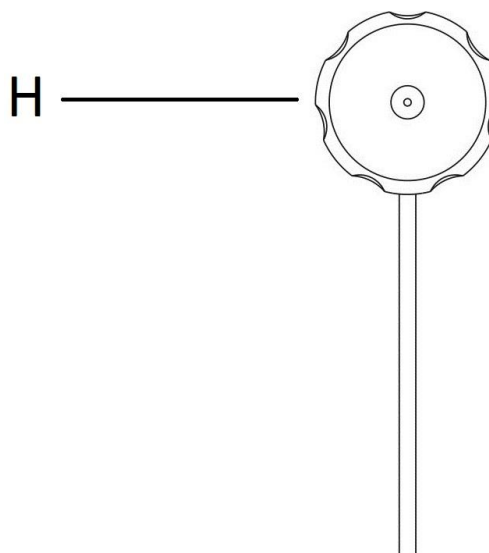
H) Platt hållare



i) Hållare med rundning



J) Sensoröga



### Idrifttagning

Sändaren använder 2 st. AAA-batterier på 1,5 V. För att kunna sätta i dessa ska du först ta bort batterilocket på displayens baksida.

När batterierna i mottagaren håller på att bli tomma visas en indikator för batteribyte (ett litet batteri) på displayen.

När batterierna satts in i mottagaren tänds alla segment på displayen under ett ögonblick.

## Montering av sensor

Det är viktigt att identifiera vilken typ av elmätare du har installerad. *Norgo Energy Meter* passar till alla nyare elektroniska mätare med en så kallad impuls-LED. Det är en liten lampa som visar hur mycket ström du använder. Vid få blinkningar använder du lite och vid många blinkningar använder du mer. Vanligtvis är dessa mätare inställda på att blinka från 1 000–10 000 gånger per kilowattimme (kWh). Se exempel.



Du ska nu montera monteringsplattan (**H**) eller (**i**) på din elmätare. Det är viktigt att plattan monteras så att **LED**-dioden på din mätare är exakt i mitten.

Vrid försiktigt sensorögat (**J**) på plats.

Se illustration.



## Montering på några av de vanligaste mätarna.

Norgo-sensorn ska monteras på det "öga" där din elmätare anger antal impulser per kilowattimme (imp/kWh).

Bilderna nedan visar några av de vanligast förekommande mätarna på marknaden samt på vilket "öga" Norgo-sensorn ska monteras.

### ECHELON

Läsöga: LED

Impulsinställning: 1 000 (1 000 imp/kWh)



### MEKANISK MÄTARE

kan inte avläsas av Norgo Energy Meter.



### LANDYS + GYR

Läsöga: LED

Impulsinställning: 1 000 (1 000 imp/kWh)



### KAMSTRUP

Läsöga: LED

Impulsinställning: 10 000 (10 000 imp/kWh)



**Viktigt!**

Undvik i möjligaste mån direkt ljus på sensorn när den är i drift, eftersom det kan ge felvisningar på mottagaren.

**Inställning av menyn i mottagaren**

För att ställa in menyn ska du hålla knappen "Menu/Channel" intryckt i 3 sekunder.

Displayen blinkar	Inställning
<b>12/24-timmarsvisning</b>	Ställ in med knapparna "+" och "-". Godkänn genom att trycka på knappen "Set/Alarm".
<b>Timme</b>	Ställ in med knapparna "+" och "-". Godkänn genom att trycka på knappen "Set/Alarm".
<b>Minuter</b>	Ställ in med knapparna "+" och "-". Godkänn genom att trycka på knappen "Set/Alarm".
<b>Månad/dag- eller dag/månad-visning</b>	Ställ in med knapparna "+" och "-". Godkänn genom att trycka på knappen "Set/Alarm".
<b>År i datum</b>	Ställ in med knapparna "+" och "-". Godkänn genom att trycka på knappen "Set/Alarm".
<b>Dag i datum</b>	Ställ in med knapparna "+" och "-". Godkänn genom att trycka på knappen "Set/Alarm".
<b>Månad i datum</b>	Ställ in med knapparna "+" och "-". Godkänn genom att trycka på knappen "Set/Alarm".
<b>Imp (impulser)</b> Här ska du mata in hur många impulser din elmätare sänder – står på din mätare (t.ex. 1 000 p/kWh).	Ställ in med knapparna "+" och "-". Godkänn genom att trycka på knappen "Set/Alarm".
<b>Koldioxid (CO2)</b> Inställt på 0,44, vilket ungefär är genomsnittet i Europa.	Ställ in med knapparna "+" och "-". Godkänn genom att trycka på knappen "Set/Alarm".
<b>Elpris per kWh</b> Titta ev. på din elräkning och se hur mycket du betalar per kWh inklusive avgifter. Eller ring till din elleverantör och fråga dem.	Ställ in med knapparna "+" och "-". Godkänn genom att trycka på knappen "Set/Alarm".

**Inställning av larm**

Du har möjlighet att ställa in ett larm för din förbrukning, och på så vis kan du uppmärksamma dig själv på om din förbrukning är ovanligt hög.

Tryck på knappen "Set/Alarm". Välj med hjälp av knappen "History/Clear Mem" vilken period larmet ska ställas in på (t.ex. TIMME).

Välj med hjälp av knappen "Cost CO2 kWh" om du vill ha larm på pris, koldioxid eller kWh. Välj det värde du vill mata in genom att trycka på knappen "+" eller "-". Exempel:

Jag vill gärna få ett larm för om jag förbrukar mer än 5 kWh på en timme. Tryck på knappen "Set/Alarm". Välj "hour" med knappen "History/Clear Mem". Välj "kWh" med knappen "Cost CO2 kWh". Tryck på knappen "Set/Alarm" och mata in 0005,00.

Avsluta med hjälp av knappen "Set/Alarm". Nu är larmet programmerat och du kan aktivera det genom att trycka på "Alarm On/Off" upptill på displayenheten. En liten klocka visas på displayen och talar om att larmet är aktiverat.

## Tariffinställning

Du har möjlighet att ställa in olika priser för olika tidpunkter på dagen. Det är bara aktuellt om du har olika priser på din förbrukning under dagen, exempel:

Klockan 06:00–18:00 har du ett elpris på 1,65

Klockan 18:00–24:00 har du ett elpris på 1,75

Klockan 24:00–06:00 har du ett elpris på 1,35

För att ställa in dina tariffer ska du hålla knappen "Cost CO2 kWh" intryckt i 3 sekunder.

Överst på displayen visas T1 som står för tariff 1. Här ska du mata in ditt pris och därefter klockslaget från vilket detta pris gäller. T2 (tariff 2) där du matar in nästa pris och klockslag till dess att du gått igenom alla tariffer (det går att ställa in 3 tariffer).

Har du frågor om produkten eller om du undrar något annat, är du välkommen att kontakta oss.

Du hittar all kontaktinformation på vår hemsida. [www.norgo.dk](http://www.norgo.dk)

## Beskrivning och daglig användning av funktionerna.

### REAL TIME

När man avslutat inställningen och tittar på displayen visas ett värde under "REAL TIME" (realtid). Realtid är den aktuella strömförbrukningen. Värdet anger den mängd ström som ditt hushåll förbrukar om du har den aktuella förbrukningen i en hel timme. Så om värdet vid "REAL TIME" är som på bilden bredvid, blir strömförbrukningen under en hel timme 6,57 kWh. "REAL TIME"-värdet ändras hela tiden, både uppåt och nedåt i förhållande till den aktuella belastningen i hushållet. Värdet är alltså den aktuella förbrukningen och kan inte omvandlas direkt till ett fast värde.

### HISTORY

Nedanför hittar vi "HISTORY"-fönstret. På displayen här bredvid är panelen inställd på "WEEK", vilket man kan ändra genom att trycka på knappen D – "History". Om man trycker på denna knapp kommer panelen att växla mellan "HOUR", "DAY", "WEEK" och "MONTH". När man precis ställt in Norgo Energy Meter är det naturligtvis en begränsad mängd data som man samlat på sin förbrukning, varför många av siffrorna kommer att vara desamma. Men om vi utgår från visningen till höger så har vi valt "WEEK".

Vi kan också se att vi markerat kolumn "0" med hjälp av de två [] som omger siffran. På denna rad har vi siffrorna 0, -1, -2, -3 och -4, som indikerar vilken period som visas. Så just nu har vi valt "WEEK" och "0", vilket ger oss visningen av den aktuella veckan (0 = sammanräkningen av den aktuella oavslutade perioden). Vi kan se att vi hittills har använt 22,67 kWh och dagen för visningen är söndag kl. 13:58, så siffran för period "0" har fortfarande möjlighet att öka.

När dagen är slut flyttas värdet för "0" över till "-1" och blir därmed den aktuella veckan "-1". Samma sak gäller för "HOUR", "DAY", "WEEK" och "MONTH". Man kan se 4 timmar bakåt i tiden genom att välja "HOUR" med knappen E och 4 dagar bakåt genom att välja "DAY" med knappen E.

### Cost CO2 kWh

C – "Cost CO2 kWh", om man trycker på denna knapp växlar symbolen till höger mellan kronor (2 mynt), koldioxid (CO2) och kWh. Detta ändrar den visade beräkningen på displayen. Man måste ha angett pris vid inställningen för att kunna se sin förbrukning i kronor och ören. Vi har från fabriken ställt in CO2 på ett genomsnitt för Europa (0,44), men man kan själv ange ett annat värde om man vill.

### ALARM

Med denna funktion kan man sätta ett larm på sin elförbrukning. Det går inte att sätta mer än ett larm, men man kan själv välja vad man vill sätta det på. Om man trycker på knappen "Alarm" kommer man till en skärmbild som visar "000000.00". På denna skärmbild kan man ändra värdena uppåt och nedåt med "+" och "-" samt gå vidare till nästa siffra med "Set".

När man kommer in i larminställningen kan man (precis som man växlar mellan visningarna för "HISTORY") välja vad man vill att larmet ska starta på. Du trycker på knappen C "Cost CO2 kWh" för att ange om du vill sätta larmet för kronor/ören, koldioxidförbrukning eller kWh. När du valt önskat alternativ väljer du period med knappen D – "History" och anger om du vill ha larm på "HOUR", "DAY", "WEEK" eller "MONTH". När du är klar med inställningen trycker du på "Set" tills du kommer ut ur larmmenyn.

För att aktivera/avaktivera larmet ska du trycka på knappen E upptill på enheten – "Alarm On/Off".

## SÄKERHETSHÄNSYN

Denna produkt är tillverkad för att ge dig många års tillfredsställande service om du hanterar den varsamt. Här följer några få säkerhetsregler:

1. Sänk inte ned enheten i vatten.
2. Rengör inte enheten med skrubbande eller frätande material. Det kan repa plastdelarna och få de elektroniska kretsarna att korrodera.
3. Utsätt inte enheten för överdriven kraftpåverkan, skakningar, damm, temperatur eller luftfuktighet, då detta kan leda till funktionsfel, kortare elektronisk livslängd, fördärvade batterier och förstörda delar.
4. Rör inte vid enhetens invändiga komponenter. Detta gör att enhetens garanti blir ogiltig samt kan orsaka onödiga skador. Enheten innehåller inga delar som användaren ska serva själv.
5. Använd endast nya batterier så som beskrivs i bruksanvisningen. Blanda inte nya och gamla batterier, då de gamla batterierna kan läcka.
6. Läs alltid bruksanvisningen noga innan du använder enheten.

## VARNING

- Innehållet i denna bruksanvisning kan ändras utan förvarning.
- P.g.a. tryckbegränsningar kan det hända att den display som visas i bruksanvisningen skiljer sig från den verkliga.
- Innehållet i denna bruksanvisning får inte återges utan tillstånd från Norgo ApS.

## Tekniska specifikationer

NORGO Energy NGE04

### Displayenhet

Dimensioner:.....H: 140 x B: 70 x D: 22 mm  
Ström:..... 2 x AAA-batterier på 1,5 V  
Batteriernas livslängd:.....> 1 år  
Driftstemperatur:.....-5°C ~ 50°C

### Sensor

Dimensioner:..... Diameter: 20 mm  
Ström:.....Kabel (längd 50 cm)

## EC-DEKLARATION OM ÖVERENSSTÄMMELSE

Produkt: NGE101

Denna produkt innehåller den godkända sändaren och uppfyller de viktigaste kraven i artikel 3 i R&TTE 1999/5/EC-direktivet, om den används för avsett ändamål och följande standarder har tillämpats:

### Elektromagnetisk kompatibilitet (artikel 3.1.b i R&TTE-direktivet)

Tillämpade standarder **EN 301 489-3 V1.4.1 (2002-08)**

### Lågspänningsdirektiv

Tillämpade standarder **EN 60950-1: 2006**

Ytterligare information:

Denna produkt uppfyller därför lågspänningsdirektivet 73/23/EC, EMC-direktivet 89/336/EC och R&TTE-direktivet 1999/5/EC (bilaga II) och är försedd med respektive CE-märkning.

### R&TTE-kompatibla länder:

Alla EU-länder, Schweiz **CH**  
och Norge **N**





Om du någon gång i framtiden ska kasta denna produkt, bör du tänka på att: elektriska produkter inte bör kastas i hushållssoporna. Skicka dem till återvinning om du har möjlighet till det. Kontakta eventuellt kommunen eller återförsäljaren för information om återvinning. (Direktiv om avfallshantering av elektrisk och elektronisk utrustning.)

 Uppfyller CE-standard.