

Användarmanual för GPSTrack-programvara

Ladda ned GPS-loggerdata från GPS-locatorn



1. Anslut GPS-locatorn till datorn med USB-kabeln..

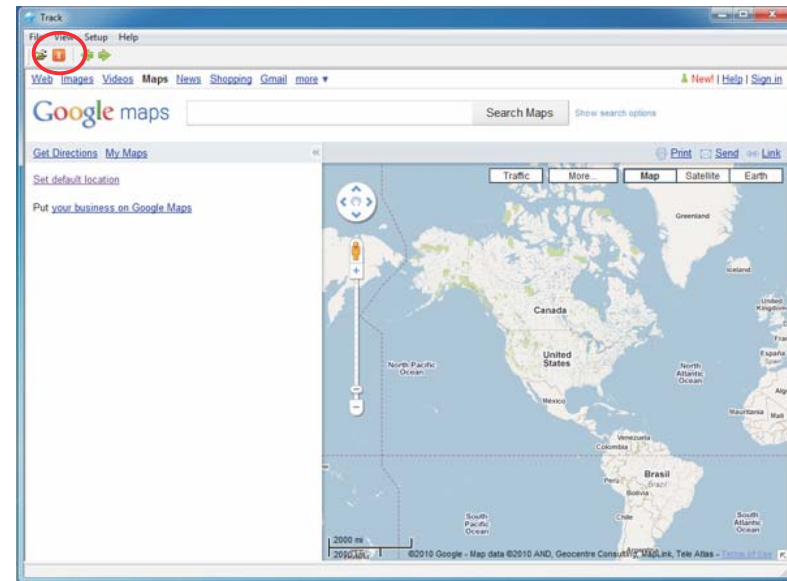
Obs!:

Använd USB-kabeln som medföljer GPS-locatorn. Om du använder en annan USB-kabel ska du se till att den kan överföra data.

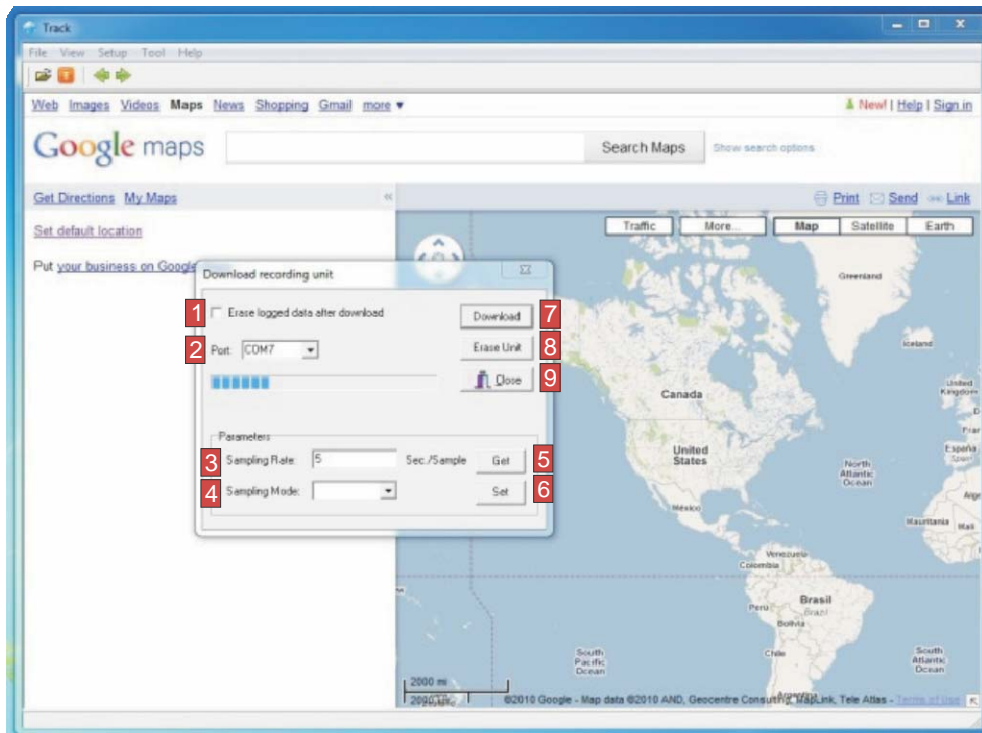


2. Starta GPSTrack genom att klicka på GPSTrack-programvarans genväg 1.

(När GPSTrack-programvaran installerats skapas en genväg på skrivbordet.)



3 Klicka på [symbol] för att förbereda nedladdning av GPS-locatordata.



4 Efter steg 3 visas fönstret ovan. Du ska välja rätt port 2 (se 4.1 för hur du väljer rätt port), klicka sedan på "Download" (ladda ned) 7.

☞ Tänk på:

- Om 1 kryssats i kommer GPS-locatorns data att raderas efter nedladdningen.
- Lämna 3 och 4 oförändrade, du behöver inte heller klicka på 5 eller 6 vid nedladdning.
- Klicka på 9 för att stänga nedladdningsfönstret.:

4.1 Att välja rätt COM-port

När USB-drivrutinen installerats och GPS-locatorn anslutits till datorn, kommer datorn att registrera GPS-locatorn som en ny COM-portenhet. Du måste ta reda på vilken COM-port GPS-locatorn använder genom att gå in i enhetshanteraren.'

Öppna enhetshanteraren:

• Windows XP:

Högerklicka på "Dator", välj "Hantera" och klicka sedan på "Enhetshanteraren".

• Windows 7:

Klicka på "Start"-knappen [symbol], välj "Kontrollpanelen".

Om kontrollpanelen har kategorivy ska du klicka på "System och säkerhet", varefter du klickar på "Enhetshanteraren" under "System".

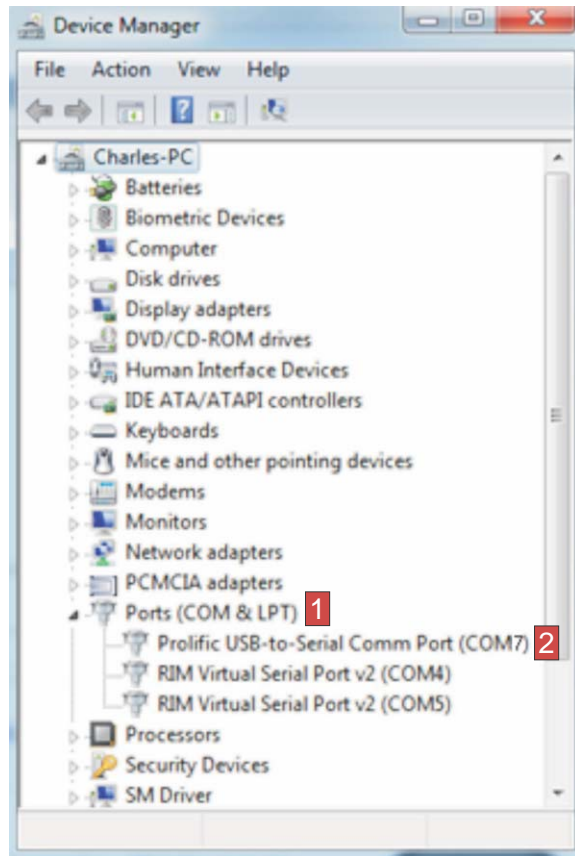
Om kontrollpanelen visar stora ikoner eller små ikoner ska du bara klicka på "Enhetshanteraren".

• Windows Vista:

Klicka på "Start"-knappen [symbol], välj "Kontrollpanelen" och klicka på "System och underhåll". Klicka sedan på länken för enhetshanteraren nära fönstrets nedre kant.

Notera: Om kontrollpanelen har klassisk vy visas inte denna länk. Dubbelklicka bara på ikonen för enhetshanteraren.

Du kanske undrar om inte GPS-locatorn är en USB-enhet, men anledningen till att datorn behandlar den som en COM-portenhet är att USB-drivrutinen genererar en virtuell COM-port i datorn för att ansluta GPS-locatorn.



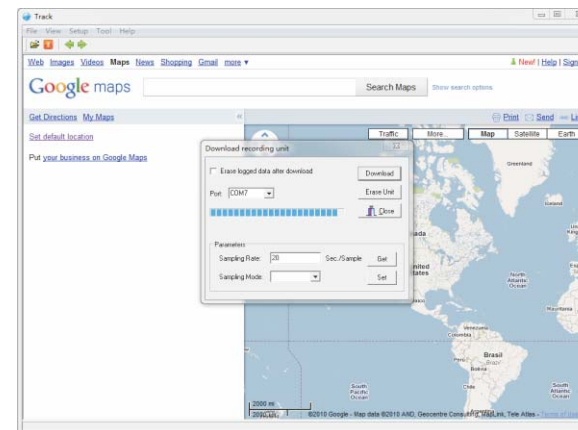
I enhetshanteraren ska du expandera "Port (COM & LPT)" 1. Den nya enhet 2 som heter "Prolific USB-to-Serial Comm Port (COM x)" är GPS-locatorn.

Kom ihåg COM-portens indexnummer (COM x), vilket ska väljas i GPSTrack-programvaran, och gå tillbaka till steg 4 för att återuppta nedladdningen.



Obs!

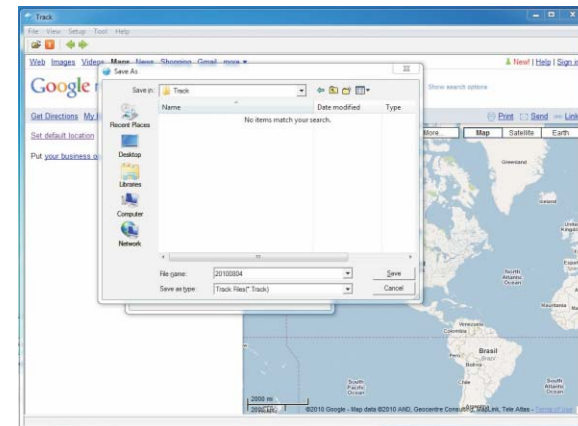
1. Bilden ovan är bara ett EXEMPEL, din dators COM-port för GPS-locatorn kan SKILJA sig från exemplet. Kontrollera i enhetshanteraren och använd rätt port.
2. Om din dator har fler än en USB-port måste du kontrollera varje gång du använder en annan USB-port, eftersom COM-portens indexnummer ändras om du använder en annan USB-port.



5 Vänta tills nedladdningen är klar.

Tänk på:

Om GPS-locatorn registrerat mycket data, kan nedladdningen ta flera minuter.



6 När nedladdningen är klar öppnas ett fönster så att du kan spara dina data till en .track-fil.

Du kan spara data till valfri mapp för senare användning.

Tänk på:

1. En sparad .track-fil kan endast öppnas korrekt via GPSTrack-programvaran. Se steg 10.

Visa kartan med hjälp av GPSTrack-

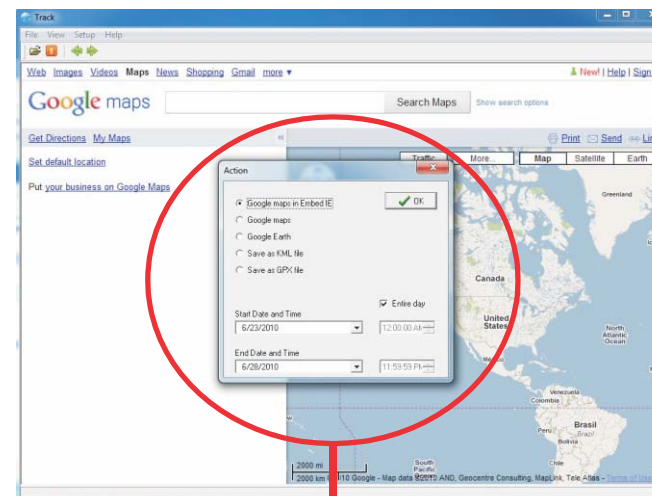
7 När du sparat dina data till en fil, visas ett fönster (se bilderna till höger) där du kan välja hur du vill använda GPS-loggningens data. Nedan följer en förklaring av hur varje alternativ fungerar.

- 1 Visa i GPSTrack-programvaran
- 2 Visa i webbläsaren, t.ex. Internet Explorer
- 3 Visa i Google Earth

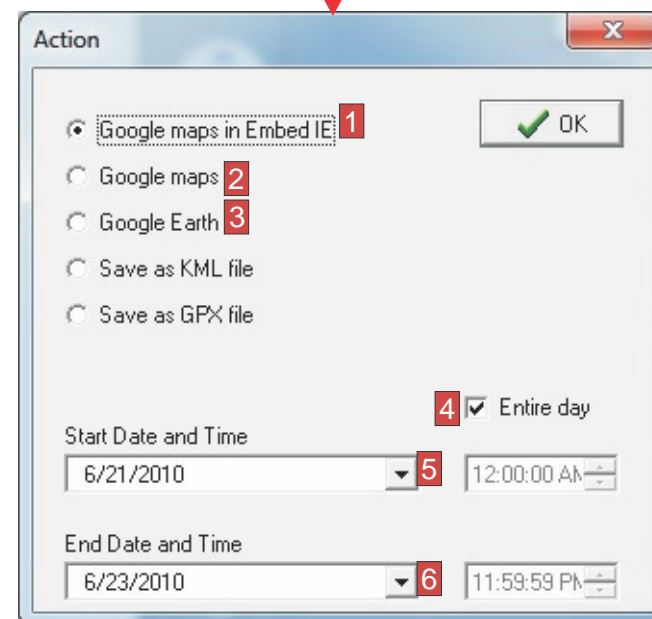
Välj 1, 2 eller 3 och klicka på "OK" för att starta visningen.

Notera:

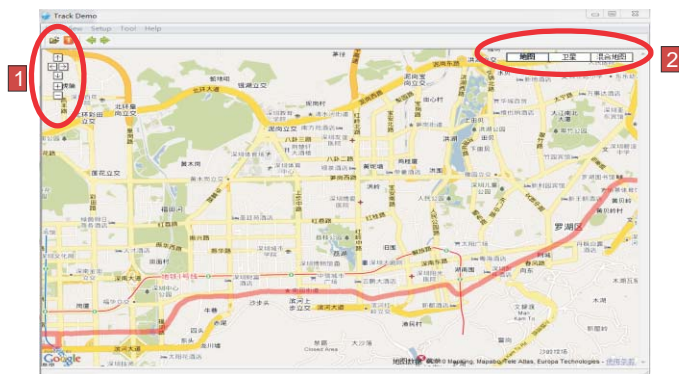
Du kan även specificera det tidsintervall som du vill visa genom att ändra startdatum/starttid 5 och slutdatum/sluttid 6. Avmarkera rutan "Entire day" (hela dagen) 4 om du vill specificera ett tidsintervall.



Inzoomning



7.1 Visa i GPSTrack-programvaran



Bilden ovan är ett exempel på visning av GPS-loggningsdata. Den röda linjen visar var GPS-locatorn har förflyttat sig.

Notera:

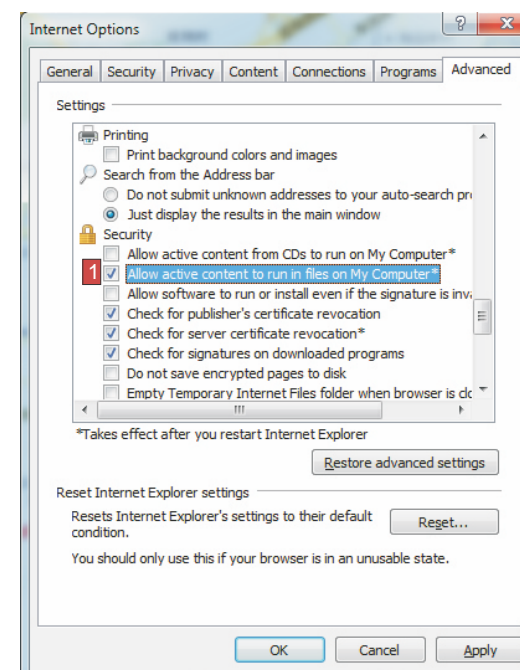
1. Du kan zooma in/ut eller flytta om kartan genom att klicka på knapparna 1.
- För att visa dina rutter på gatunivå ska du zooma in helt på kartan.
2. Du kan växla mellan kartformaten "Map" (karta), "Satellite" (satellit) och "Hybrid" (hybrid) 2.



GPSTrack-programvaran använder Google Map-motorn för att visa kartan. Om du tycker att den visade ruten (röda linjen) inte är exakt eller att den är förskjuten i förhållande till den rutt du färdats, beror det på att Google Map saknar exakta kartor för vissa områden, det är alltså inget fel på GPS-locatorn.

7.2 Visa i webbläsaren.

Om du använder Microsoft Internet Explorer för visning, måste du aktivera ActiveX genom att klicka på "Tool" (verktyg) i menyn "Tool". Klicka på "Internet Options" (Internetalternativ). Fönstret nedan visas. Klicka på "Advanced" (avancerat) och kontrollera att 1 markerats.



Se 7.1 för hur kartan visas och hur du kan styra den.



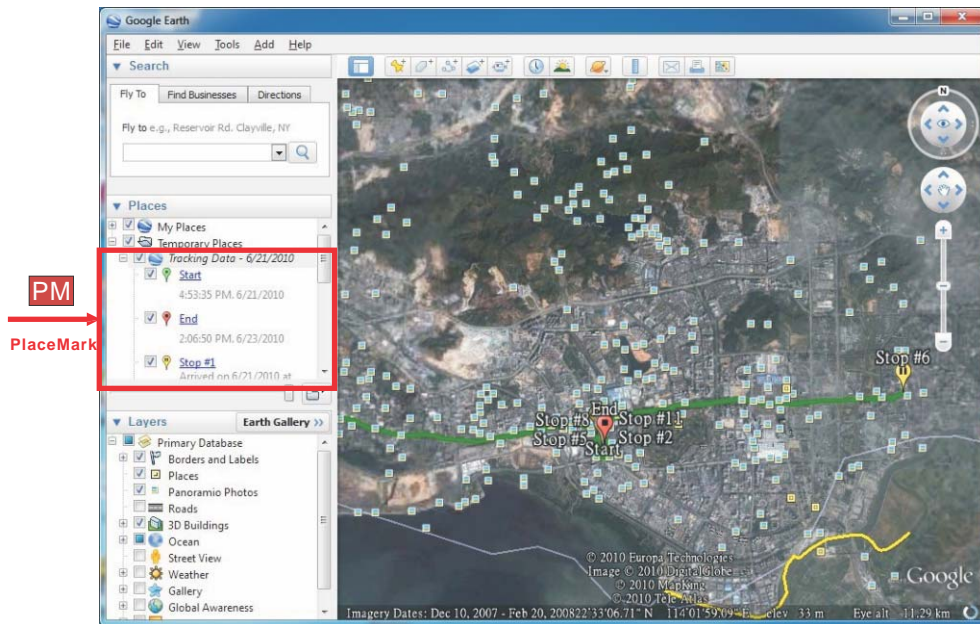
Om du tycker att den visade ruten (röda linjen) inte är exakt eller att den är förskjuten i förhållande till den rutt du färdats, beror det på att Google Map saknar exakta kartor för vissa områden, det är alltså inget fel på GPS-locatorn.

7.3 Visa i Google Earth.

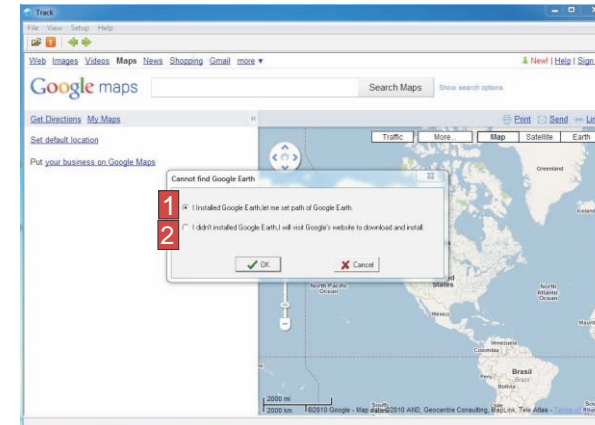
Du behöver installera Google Earth innan du använder den för visning. Besök Googles webbplats för att installera Google Earth.

När du valt visning i Google Earth startar GPSTrack-programvaran automatiskt och Google Earth visar karta och rutt.

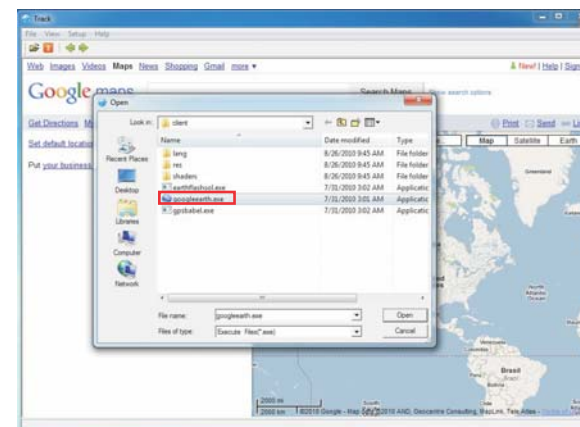
På exempelbilden nedan är den gröna linjen rutt. Om du inte hittar rutterna i Google Earth är rutterna för små i förhållande till avståndet i alla loggningsdata. Du kan dubbelklicka på "placemarket" för att visa rutterna. Placemarket hittar du i Google Earths sidokolumn.



Om Google Earth inte startar påminner GPSTrack-programvaran dig i följande fönster. Kryssa för rätt alternativ 1 eller 2 och klicka sedan på "OK".



. Kryssa för 1 för att ställa in Google Earth-applikationens sökväg manuellt. Se 10.3 för manual.

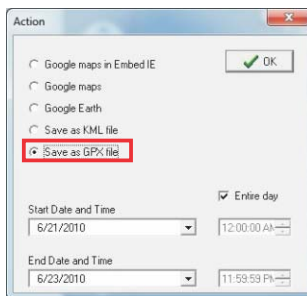


, Kryssa för 2 och klicka på "OK" för att stänga det återstående fönstret. Du måste besöka Googles webbplats för att ladda ned den senaste Google Earth-programvaran och installera den.

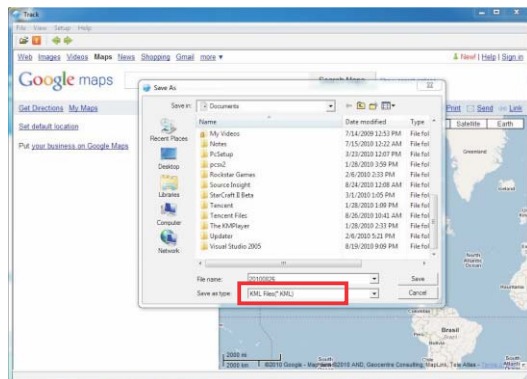
Generera en KML-fil

8 KML är ett filformat som används för att visa geografiska data i en Earth-webbläsare såsom Google Earth, Google Maps och Google Maps för mobiltelefoner.

Följ steg 7 för att generera en KML-fil, kryssa för alternativet "Save as a KML file" (spara som KML-fil) och klicka på "OK".



Följande fönster visas och här kan du spara KML-filen.



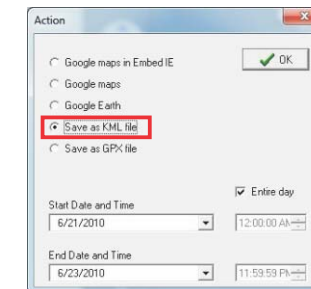
Skriv in filnamnet efter "File name" och klicka på "Save" (spara)..

Generera en GPX-fil

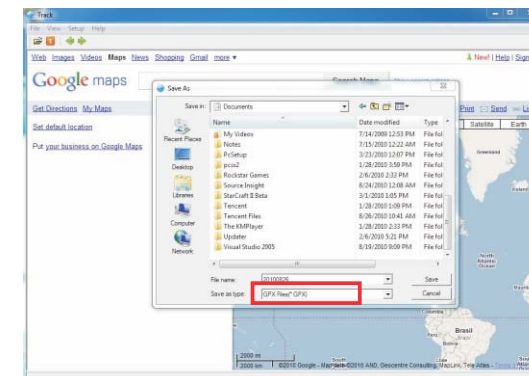
9 GPX (GPS Exchange Format) är ett XML-dataformat av lättviktstyp för utbyte av GPS-data (vägpunkter, rutter och spår) mellan applikationer och webbtjänster på Internet.

GPX-filen kan användas av vissa programvaror från tredje part såsom programvaror för geotagging, och vissa webbplatser låter användarna ladda upp GPX-filer för att dela resrutter etc.

Följ steg 7 för att generera en GPX-fil, kryssa för alternativet "Save as a GPX file" (spara som GPX-fil) och klicka på "OK".



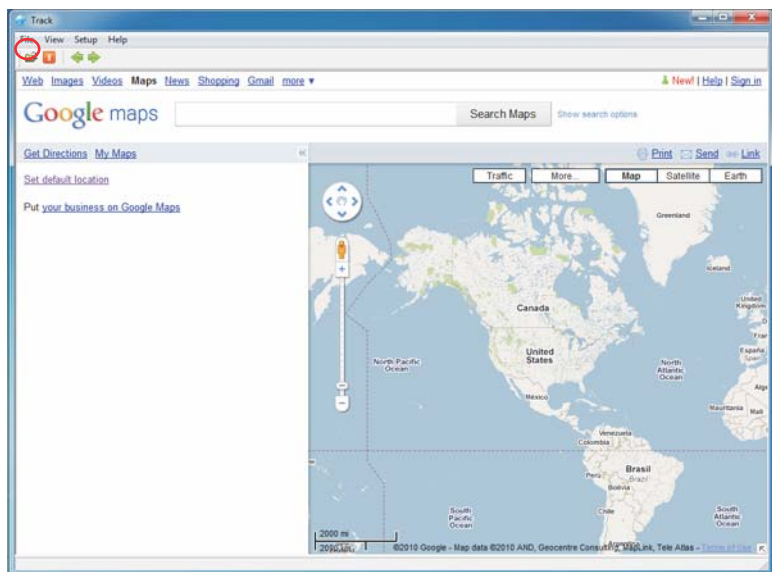
Följande fönster visas och här kan du spara GPX-filen.



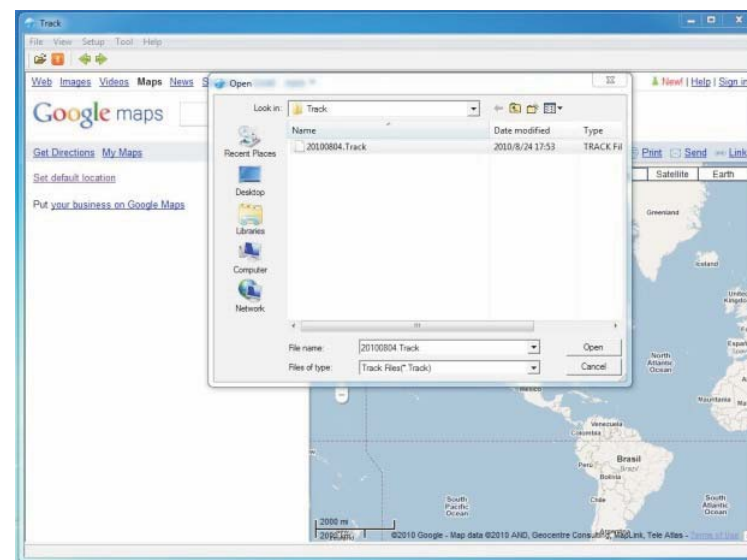
Skriv in filnamnet efter "File name" och

Visa en sparad track-

10 GPSTrack-programvaran kan visa en tidigare sparad .track-fil.



För att öppna den sparade .track-filen ska du klicka på.



Leta upp den sparade .track-filen och klicka på den för att öppna den. Följande steg är desamma som vid visning av nedladdade data.

Se manualens punkt 7 till 9.


Inställning för avancerade användare

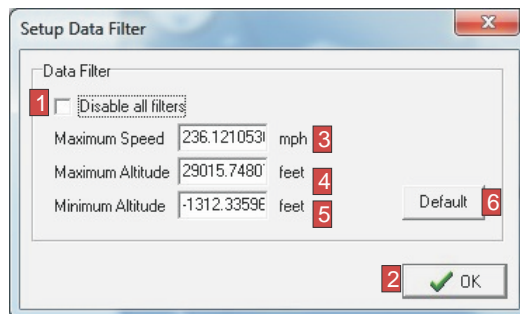
11 Följande information är ENDAST för avancerade användare.

Om du ändrar data eller alternativ utan att förstå dem, kan detta leda till att GPSTrack-programvaran inte fungerar korrekt.

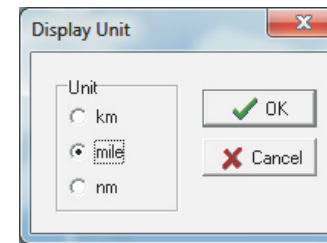
Om du inte förstår dem ska du lämna dem orörda.

11.1 Ställa in datafilter:

- Klicka på "Setup" (inställning) på GPSTrack-menyn och välj sedan "Setup Data Filter" (ställa in datafilter). 
- Ställ in datafiltret i följande dialogruta.
 - 1 Kryssa i denna ruta för att avaktivera filtret och avmarkera den för att aktivera filtret.
 - 2 Tillämpa ändringen och stäng.
 - 3 Hastigheter högre än värdet undantas.
 - 4 Höjder högre än värdet undantas.
 - 5 Höjder lägre än värdet undantas.
 - 6 Återställ filterinställningarna till standard.



11.2 Ställa in visningsenhet:



För att ändra filterenhet kan du:

- klicka på "Setup" (inställning) på GPSTrack-menyn och sedan välja "Display Unit" (visningsenhet)

- ändra enheten enligt dina egna önskemål.

11.3 Ställa in Google Earth-sökväg:

Så här ställer du in Google

- Klicka på menyn "Setup" (inställning) och välj alternativet "Set Google Earth path" (ställa in Google Earth-sökväg).
- Leta upp "googleearth.exe" på din dator.
Notera:
Vanligtvis återfinns googleearth.exe i:
C:\Program Files\Google\Google Earth\client\googleearth.exe.
- Välj filen "googleearth.exe" och klicka på "Open" (öppna).

